

# SPD PEDALS

## Manuál

### ÚVOD

Tento návod k použití je součástí produktu. Obsahuje důležité pokyny pro montáž, seřízení a správné používat pedály SPD. Před použitím výrobku si přečtěte a dodržujte všechny pokyny k použití a péči. Používejte výrobek pouze tak, jak je popsáno, a pouze pro zamýšlené aplikace. Při předávání produktu třetím stranám odevzdejte také všechny související dokumenty.

### DŮLEŽITÉ OZNÁMENÍ

• Informace o instalaci a seřízení produktů získáte u místa nákupu nebo u prodejce jízdních kol které nejsou uvedeny v uživatelské příručce.

• Tento výrobek nerozebírejte ani neupravujte.

**PRO BEZPEČNOST SI PŘED POUŽITÍM DŮKLADNĚ PŘEČTĚTE TUTO UŽIVATELSKOU PŘÍRUČKU A DODRŽUJTE HO PRO SPRÁVNÉ POUŽITÍ**

### DŮLEŽITÉ BEZPEČNOSTNÍ INFORMACE

Pro informace o výměně kontaktujte místo zakoupení nebo prodejce jízdních kol.

**VAROVÁNÍ PRO RODIČE / ZÁCHRANU POUŽIVÁNÍ TOHOTO VÝROBKU V SOULADU S TĚMITO UŽIVATELSKÝMI PŘÍRUČKAMI JE NEZBYTNĚ BEZPEČNOST VAŠEHO DÍTĚTE. UJISTĚTE SE, ŽE VY A VAŠE DÍTĚ ROZUMÍ TĚMITO UŽIVATELSKÝM PŘÍRUČKÁM. NEDODRŽENÍ TĚTO UŽIVATELSKÉ PŘÍRUČKY MŮŽE ZPŮSOBIT VÁŽNÉ ZRANĚNÍ OSOB.**

### VAROVÁNÍ

- Tyto pedály jsou navrženy tak, že je uvolníte pouze tehdy, když je to určeno. Nejsou určeny k uvolnění automaticky, například při pádu z kola.
- S tímto výrobkem používáte pouze boty SPD. Jiné typy bot se nemusí uvolnit z pedálu nebo se mohou uvolnit nečekaně.
- Používejte pouze příchytky CUBE/RFR a pevně utáhněte montážní šrouby k botám.
- Před jízdou s těmito pedály a botami se ujistěte, že rozumíte obsluze zapínací/uvolňovací mechanismus pro pedály a zarážky (boty).
- Než se pokusíte jet s těmito pedály a botami, zabrzděte a položte jednu nohu na zem, cvičte zapojování a uvolňování každé boty z pedálu, dokud tak neucinité přirozeně a minimálním úsilím.
- Nejprve jezděte na rovném povrchu, dokud si nezvyknete zabírat a uvolňovat boty z pedálu.
- Před jízdou upravte napětí pružin pedálů podle svých představ. Pokud je napětí pružin pedálů nízké, zarážky se mohou náhodně uvolnit a vy můžete ztratit rovnováhu a spadnout z kola. Pokud je napětí pružiny pedálu moc vysoko, špunty se nedají snadno uvolnit.
- Při jízdě nízkou rychlostí nebo když existuje možnost, že budete muset jízdu přerušit (např. zatáčení nazpět, přiblížování se ke křižovatce, jízda do kopce nebo zatáčení po slepé zatáčce), uvolněte boty z pedálu předem, abyste mohli kdykoli rychle položit nohy na zem.
- Při jízdě v nepříznivých podmínkách použijte lehčí napnutí pružiny pro upevnění zarážek pedálu.
- Chraňte příchytka a vázání před nečistotami a nečistotami, abyste zajistili správné zapojení a uvolnění.
- Nezapomeňte pravidelně kontrolovat opotřebení zarážek. Když jsou zarážky opotřebované, vyměňte je. Vždy zkontrolujte napnutí pružiny před jízdou a po výměně zarážek pedálu.

### POZORNĚ SI PŘEČTĚTE A DODRŽUJTE VÝŠE UVEDENÁ VAROVÁNÍ.

Pokud nebudou dodržována varování, vaše boty se nemusí vysunout z pedálů, když máte v úmyslu, nebo se neočekávaně nebo náhodně vysune a může dojít k vážnému zranění.

- Při jízdě po veřejných komunikacích nezapomeňte na kolo připravit odrazky.
- Volitelné reflektory jsou k dispozici pro modely, které nejsou standardně vybaveny reflektory. Pro informace o vhodných odrazkách kontaktujte místo nákupu nebo prodejce jízdních kol.
- Nepokračujte v jízdě na kole, pokud jsou odrazky znečištěné nebo poškozené, jinak to bude obtížnější pro protijedoucí vozidla, aby vás viděli.
- Pokud si nejste jisti, jak nastavit pouze čepy na pedálech, poraďte se s prodejcem nebo agenturou.
- Pokud je svěrná síla mezi botami a pedály [síla, která zabraňuje sklouznutí bot do stran] nedostatečné, odstraňte distanční vložky. Tím se zvýší síla uchopení. Pokud je uchopovací síla na boty zvýšená, nebudete moci uvolnit nohy z pedálů jejich posunutím do strany, pokud to neuděláte jako první zvednete nohy z pedálů. Abyste se vyhnuli pádu z kola a vážnému zranění, cvičte zapojení a uvolněte jednu nohu z pedálu a druhou nohu pevně opřete o zem, dokud si na to nezvyknete úkon. Pokud si na tuto operaci nemůžete zvyknout, nainstalujte rozpěrky.
- Protože jsou kolíky dlouhé, mohou při přímém kontaktu s pokožkou způsobit zranění. Určitě nosit oblečení a ochranné pomůcky, které jsou vhodné pro způsob používání jízdního kola.

### POZNÁMKA

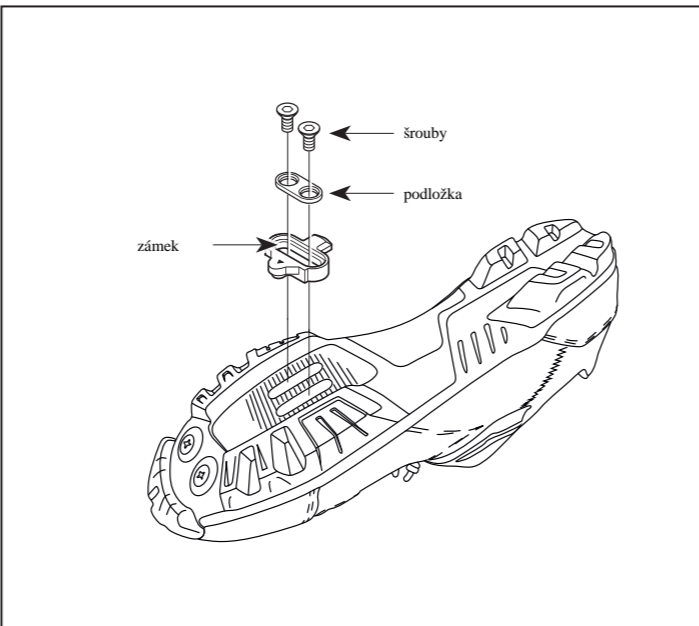
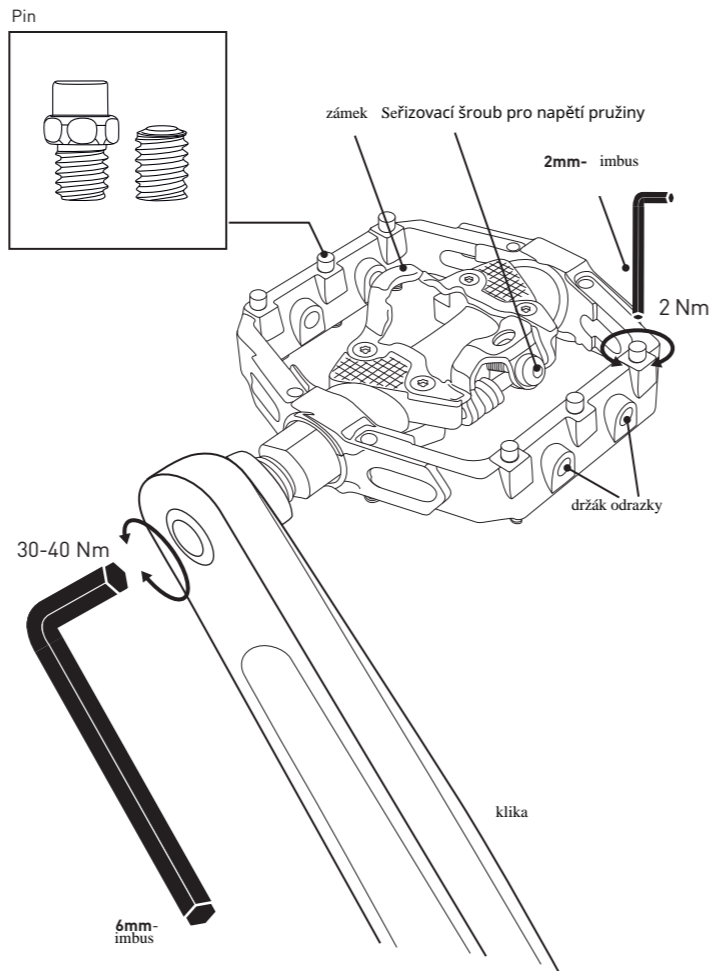
- Navíc, pokud se vám šlapání nezdá normální, zkontrolujte to ještě jednou.
- Pokud zaznamenáte jakýkoli problém s rotujícími částmi pedálu, může být nutné pedál seřídit. Kontaktujte místo nákupu nebo prodejce jízdních kol.
- U dílů není zaručeno, že budou odolávat přirozenému opotřebení nebo poškození způsobenému normálním používáním.

### PRAVIDELNÉ KONTROLY PŘED JÍZDOU NA KOLO

Před jízdou na kole zkontrolujte následující položky. Pokud zjistíte jakékoli problémy s následujícími položkami, kontaktujte místo nákupu nebo prodejce jízdních kol:

- Jsou upevňovací části bezpečně upevněny?
- Je mezi zarážkami a pedály velká mezera kvůli opotřebení?
- Existují nějaké abnormality v zapínání a uvolňování zarážek?
- Vyskytují se nějaké neobvyklé zvuky?

### Názvy dílů



### SEŘÍZENÍ NAPĚTÍ PRUŽINY PEDÁLŮ

- Předpětí pružin pedálů lze nastavit otáčením seřizovacího šroubu.
- Kliknutím na seřizovací šroub změníte napětí o jeden krok. V každém tahu jsou tři kliknutí.
- Nastavovací šroub je umístěn na zadní straně každého vázání, což má celkem čtyři polohy. (celkem 2 polohy obou pedálů u některých modelů)
- Při uvolňování zarážek z vázání nastavte sílu pružiny na optimální přídržnou sílu zarážky.
- Vyrovnajte přídržné síly zarážky ve čtyřech polohách (2 polohy u některých modelů) kontrolou seřizovací desky polohy a počítání počtu otáček seřizovacích šroubů.
- Otáčením seřizovacího šroubu ve směru hodinových ručiček se napětí pružiny zvyšuje a otáčením proti směru hodinových ručiček je snižuje.

### POZNÁMKA

- Abyste zabránili náhodnému nebo neúmyslnému uvolnění, ujistěte se, že jsou všechna napnutí pružiny správně seřízené a zkontrolujte napnutí pružin.
- Pokud není napětí pružin nastaveno rovnoměrně, může to způsobit, že jezdec bude mít potíže se zasunutím nebo uvolněním pedálů. Napětí pružiny by mělo být nastaveno stejně pro pravý i levý pedál.

### POUŽITÍ SPD

Před jízdou na kole zkontrolujte následující položky. Pokud zjistíte jakékoli problémy s následujícími položkami, kontaktujte místo nákupu nebo prodejce jízdních kol.

### VAROVÁNÍ

Pedály a zarážky nepoužívejte jiným způsobem, než jak je popsáno v této uživatelské příručce. Zarážky jsou navrženy tak, aby zapadly a uvolnily z pedálů, když jsou čelem dopředu. Pokyny k instalaci zarážek naleznete níže.

### NEDODRŽENÍ TĚCHTO POKYNŮ MŮŽE DOJÍT K DŮSLEDKU PŘI VÁŽNÉM ZRANĚNÍ OSOB.

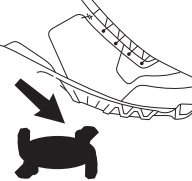
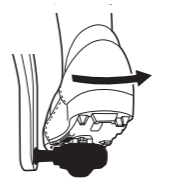
Pro použití s těmito pedály jsou k dispozici zarážky s jedním uvolněním. Tento typ kopačky má svůj vlastní charakteristický rys, takže si pozorně přečtěte servisní pokyny

### ■ ZAPOJENÍ ZÁMKU S PEDÁLY

Zatačte zarážky do pedálů pohybem dopředu a dolů.

### UVOLNĚNÍ PÁSEK Z PEDÁLŮ

Jednorázové zarážky:

 <p>Tyto zarážky se uvolní pouze tehdy, když se pata posune ven. Neuvolní se, pokud je pata zkroucená jiným směrem.</p>

Na pedál může být aplikována síla směrem nahoru, protože se neuvolní, dokud není noha zkroucená směrem ven.
Zarážky se nemusí nutně uvolnit, pokud ztratíte rovnováhu. Podle toho pro místa a podmínky, kde to vypadá, že byste mohli ztratit rovnováhu, ujistěte se, že máte dostatek času na uvolnění zarážek předem.
Když šlapete prudce, může se vám pata neúmyslně vykroutit směrem ven a to může způsobit, že se zarážka náhodně uvolní. Tomu lze předejít úpravou velikosti síly potřebné k uvolnění zarážek; vy byste měli cvičit, dokud si nezvyknete na množství síly a úhel potřebný k uvolnění zarážek. Pokud se zarážka náhodou uvolní, můžete spadnout z kola a způsobit vážné zranění.

### VÝMĚNA KOPAČEK A KRYTU TĚLA

Zarážky a kryt těla jsou náchylné k opotřebení a je třeba je pravidelně vyměňovat. Zarážky a kryt těla by měly být vyměněny u prodejce nebo agentury co nejdříve po upozornění a je obtížné je uvolnit nebo je uvolnit s mnohem menším úsilím, než když byly nové.

# FLAT PEDALS

## Manuál

### ÚVOD

Tento návod k použití je součástí produktu. Obsahuje důležité pokyny pro montáž, seřízení a správným používáním pedálů plošiny. Před použitím výrobku si přečtěte a dodržujte všechny pokyny k použití a péči. Používejte výrobek pouze tak, jak je popsáno, a pouze pro zamýšlené aplikace. Při předávání produktu třetí straně, odevzdejte také všechny související dokumenty.

### DŮLEŽITÉ OZNÁMENÍ

- Informace o instalaci a seřízení produktů získáte u místa nákupu nebo u prodejce jízdních kol které nejsou uvedeny v uživatelské příručce. Manuál prodejce pro profesionální a zkušené mechaniky jízdních kol.
- Tento výrobek nerozebírejte ani neupravujte.

**PRO BEZPEČNOST SI PŘED POUŽITÍM DŮKLADNĚ PŘEČTĚTE TUTO UŽIVATELSKOU PŘÍRUČKU A DODRŽUJTE HO PRO SPRÁVNÉ POUŽITÍ**

### DŮLEŽITÉ BEZPEČNOSTNÍ INFORMACE

Pro informace o výměně kontaktujte místo zakoupení nebo prodejce jízdních kol.

### VAROVÁNÍ

- Pokud si nejste jisti, jak nastavit pouze čepy na pedálech, poraďte se s prodejcem nebo agenturou.
- Pokud je svěrná síla mezi botami a pedály (síla, která zabraňuje sklouznutí bot do stran) nedostatečné, odstraňte distanční vložky nebo přepněte na kolíku, abyste zvýšili sílu. Tím se zvýší síla uchopení. Pokud je zvýšena uchopovací síla na boty, skluzem se vám nepodaří odpojit nohy od pedálů, pokud nejprve nezvednete nohy z pedálů. Aby nedošlo k pádu z kola a vážnému utrpení zranění, navčíte zapojování a uvolňování jedné nohy z pedálu s druhou nohou pevně na zemi, dokud si nezvyknete na operaci. Pokud si na tuto operaci nemůžete zvyknout, nainstalujte rozpěrky.
- Protože jsou kolíky dlouhé, mohou při přímém kontaktu s pokožkou způsobit zranění. Určitě nosit oblečení a ochranné pomůcky, které jsou vhodné pro způsob používání jízdního kola.
- Při jízdě v noci nezapomeňte na kolo připravit odrazky. Nepokračujte v jízdě na kole, pokud jsou odrazky špinavé nebo poškozené, jinak bude pro protijedoucí vozidla obtížnější vás vidět.
- Po pečlivém přečtení uživatelské příručky ji uschovejte na bezpečném místě pro pozdější použití.

### POZNÁMKA

- Navíc, pokud se vám šlapání nezdá normální, zkontrolujte to ještě jednou.
- Pokud zaznamenáte jakýkoli problém s rotujícími částmi pedálu, může být nutné pedál seřídit. Kontaktujte místo nákupu nebo prodejce jízdních kol.
- Pro některé pedály je k dispozici volitelná sada odrazek. Obratse se prosím na prodejce nebo agenturu.
- Na výrobky se nevztahuje záruka proti přirozenému opotřebení a znehodnocení běžným používáním a stárnutím.

### PRAVIDELNÉ KONTROLY PŘED JÍZDOU NA KOLO

Před jízdou na kole zkontrolujte následující položky. Pokud zjistíte jakékoli problémy s následujícími položkami, kontaktujte místo nákupu nebo prodejce jízdních kol.

- Jsou upevňovací části bezpečně upevněny?
- Vyskytují se nějaké neobvyklé zvuky?
- Zkontrolujte vůli ložisek?

### NÁZVY DÍLŮ

Tvar se liší v závislosti na modelu. Některé modely jsou dodávány s rozpěrkami různých tloušťek, zatímco ostatní modely se nedodávají s žádnými distančními vložkami.

